

**Технология монтажа  
гибкой керамики PHOMI**  
пошаговая инструкция по монтажу системы



## Гибкая керамика PHOMI

2

Это отделочный материал для оформления фасадов и интерьеров, обладающий ярко выраженной эластичностью и прочностью и легким весом.

# Монтаж гибкой керамики PHOMI состоит из 5 этапов

<b>Этап 1.</b> Подготовка поверхности стен	6
<b>Этап 2.</b> Укладка утеплителя	7
-выставить маяки и натянуть нить	8
-нанесение клеевого состава	9
-монтаж теплоизоляционного слоя на клей	11
-фиксация на дюбель для теплоизоляции	13
<b>Этап 3.</b> Монтаж базового армированного слоя	15
-Армирование углов, откосов и проемов дома	16
-Нанесение штукатурно-клеевого слоя на минвату	17
-Монтаж армирующей щелочестойкой сетки	18
-Нанесение выравнивающего клеевого слоя	18
<b>Этап 4.</b> Адгезионный грунтовой слой	19
-Грунтовка	20
-Разметки	21
<b>Этап 5.</b> Монтаж гибкой керамики PHOMI	22
-Монтаж гибкой керамики	23
-Варианты сведения углов [+ схема]	26
-Установка дистанциров	27
-Затирка швов	28

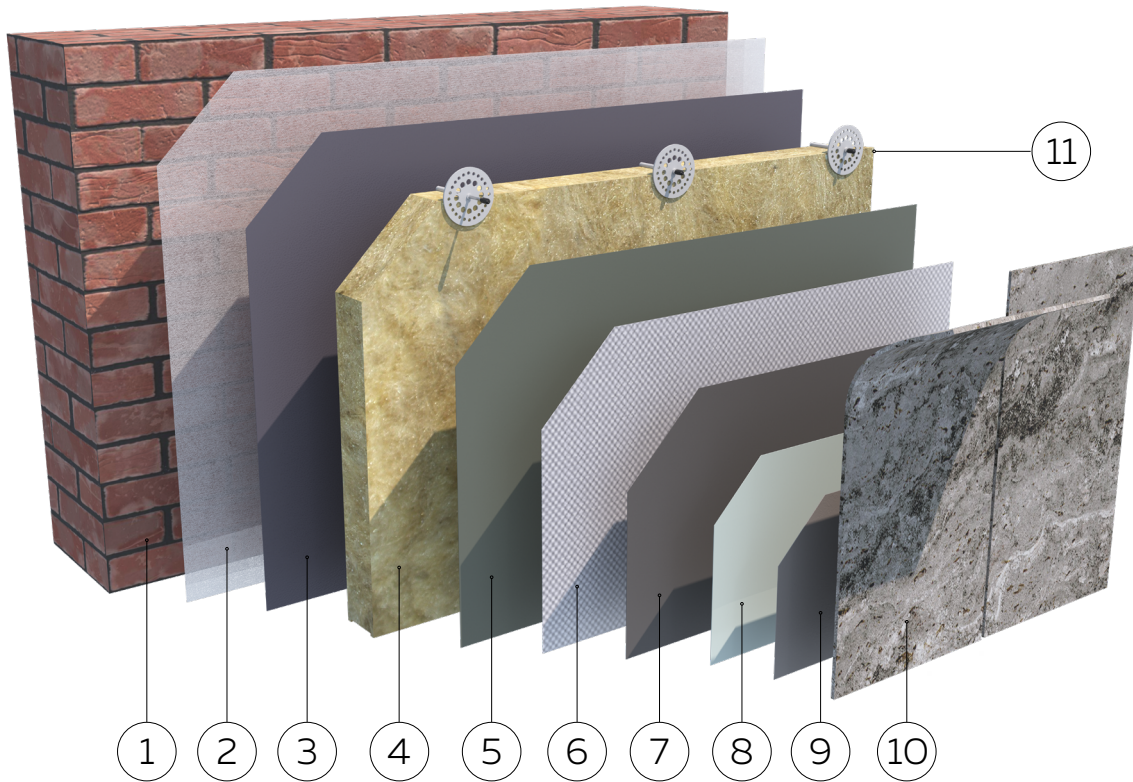
# Устройство гибкой керамики

PHOMI®

## СЛОИ СХЕМЫ

- 1 Внешняя стена
- 2 Упрочняющая грунтовка
- 3 Клей для теплоизоляционных плит
- 4 Теплоизоляция: минвата, 50-200 мм (плотность 135-160 кг/м)
- 5 Базовый армирующий слой
- 6 Стеклосетка, 160 г/м
- 7 Выравнивающий слой
- 8 Адгезионная грунтовка
- 9 Плиточный клей
- 10 Гибкая керамика PHOMI
- 11 Дюбель с металлическим стержнем и термоголовкой

# Схема "пирог"



# ПОДГОТОВКА ПОВЕРХНОСТИ СТЕН

# 1

Монтаж гибкой керамики состоит из нескольких шагов. К каждому нужно подходить тщательно, только в этом случае получится сделать все правильно, фасад будет отвечать эксплуатационным требованиям.

Перед проведением работ обязательно оцените геометрию фасада. После этого произведите укладку цокольного профиля в том месте, где снизу будут заканчиваться листы теплоизоляции. Это делается по всему периметру дома.

Проверить и на ровность стены, обеспылить и прогрунтовать для лучшей адгезии.



# 2 УКЛАДКА УТЕПЛИТЕЛЯ

## Порядок проведения работ

1

Выставить маяки.  
По ним натягиваем горизонтальную нить для монтажа минваты.

2

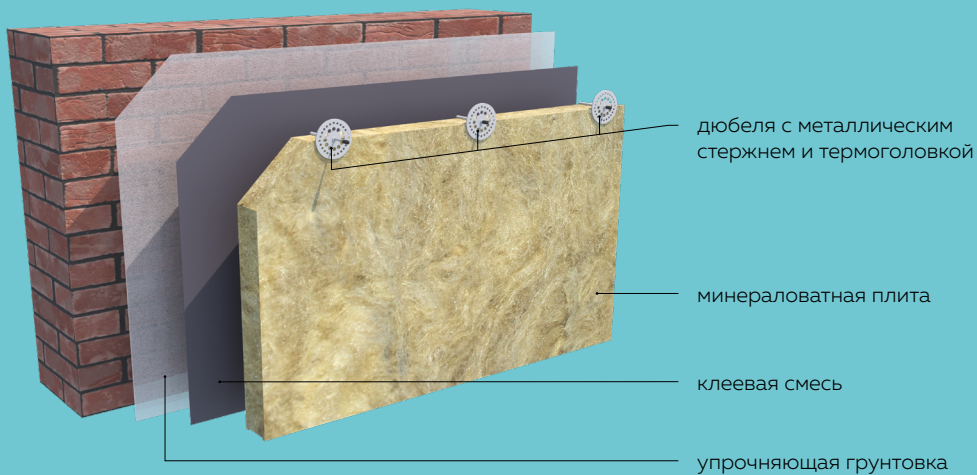
Нанесение клеевого состава.  
Для этого используются специальные смеси для минваты.

3

Фиксация теплоизоляционного слоя на клей.

4

Крепление грибками.  
Фиксация утеплителя на дюбель для теплоизоляции с термоголовкой.



## Шаг 1. Выставить маяки и натянуть нить

Устанавливаем 4 маяка по периметру стены, два сверху и два снизу. Натягиваем параллельно две вертикальные нити.

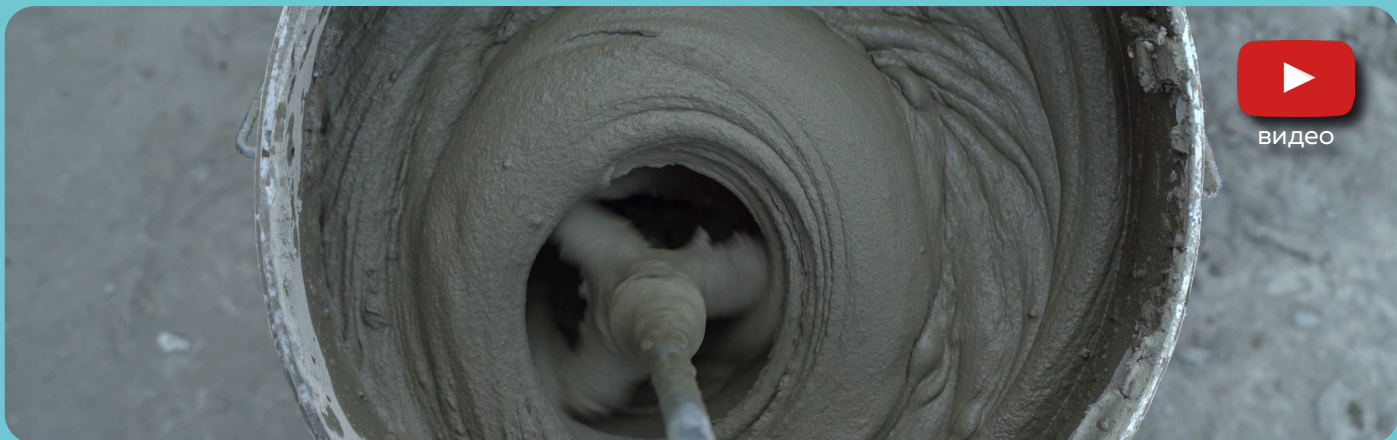


Отмеряем от стены по 6 см, закрепляем расстояния узлами для последующего монтажа минваты.



## Шаг 2. Нанесение клеевого состава

Приготовьте клеящий состав. Для этого нужно развести сухую смесь с водой, как указано на упаковке. Перемешать дрелью со специальной насадкой.



Смесь должна иметь однородную консистенцию без комков.



На первый нижний ряд монтируют пеноплекс для гидроизоляции вместо минваты. Острым предметом наносим порезы на поверхность плиты, которую будем крепить к стене.



На места порезов наносим клеевую смесь для лучшего сцепления.



## Шаг 3. Фиксация теплоизоляционного слоя на клей

По периметру добавляем 7-9 точек клеевого раствора, после монтируем плиту к стене по горизонтали, начиная ряд от пола.

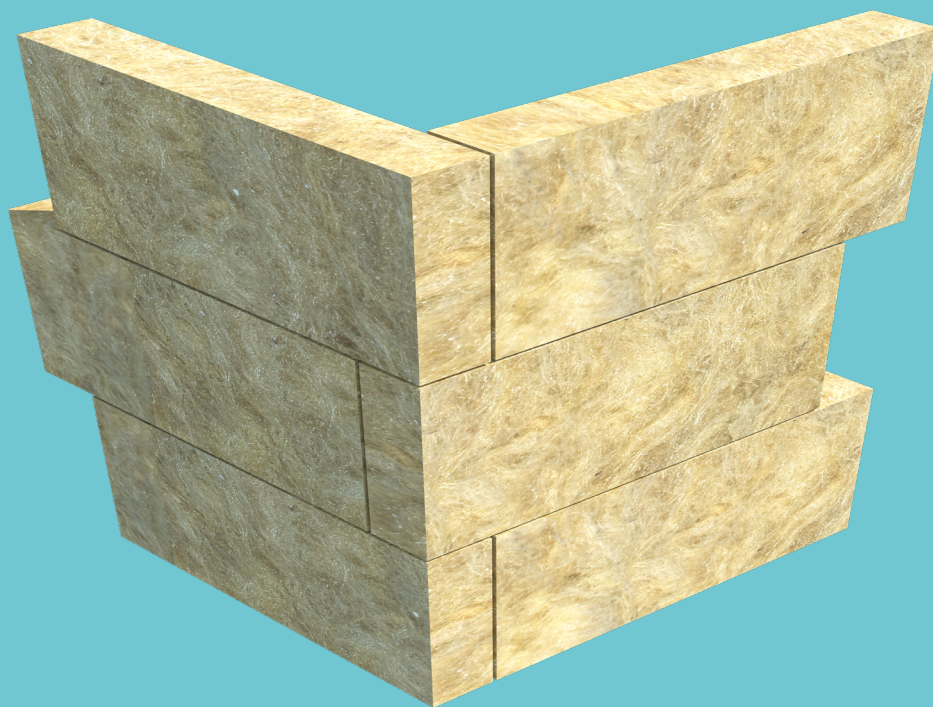


Плиты должны быть прижаты друг к другу вплотную. Проверять ровность на стене уровнем.



На внешних и внутренних углах стен дома минеральная вата должна быть установлена по принципу кирпичной кладки.

**ВАЖНО**



## Шаг 4. Крепление грибками

Если погода теплая, нет ветра и дождя, то крепление анкерами можно начинать уже через 3 суток. Предварительно нужно еще раз проверить утеплители уровнем.



видео

Если имеются выпирающие стыки, пройтись абразивной теркой, не забыв надеть на лицо защитную маску, чтобы в органы дыхания при работе не попали мелкие частицы.



видео

13

Произвести крепление тарельчатыми дюбелями со стальным сердечником с термоголовкой (примерно 6 шт/м<sup>2</sup>). Убедиться, что они не выступают.



# 3 МОНТАЖ БАЗОВОГО АРМИРОВАННОГО СЛОЯ

## Порядок проведения работ

1

Армирование углов, откосов и проемов дома

2

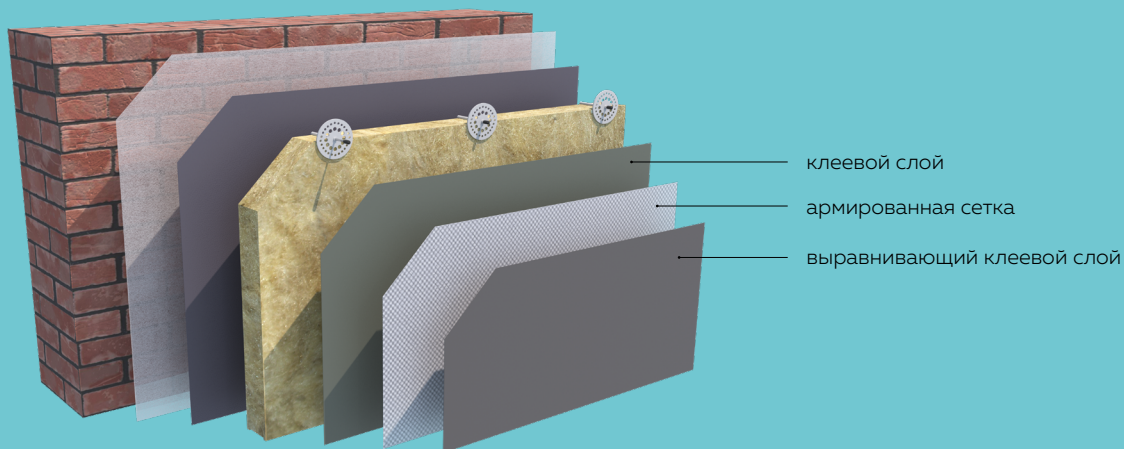
Нанесение клеевой смеси поверх минваты

3

Монтаж армированной сетки.  
Щелочестойкая сетка с минимальной плотностью 160 г/м<sup>2</sup>

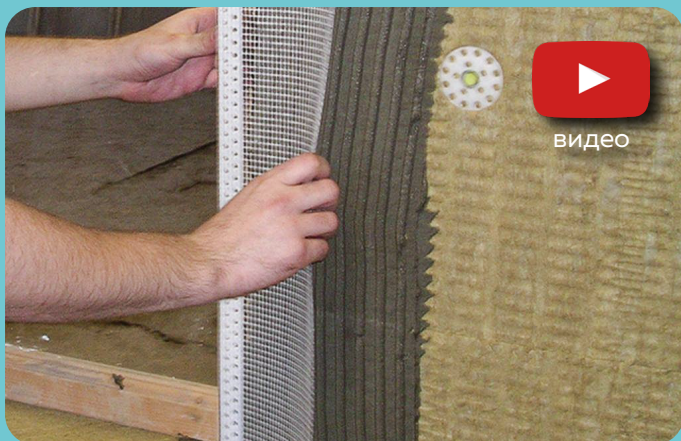
4

Нанесение выравнивающего клеевого слоя.



# Шаг 1. Армирование углов, откосов и проемов дома

Все углы, оконные и дверные проемы усилить пластиковыми уголками с вклеенной армирующей сеткой. Ширина перехлеста не менее 10 см. Сверху все покрывается рабочим составом.



## Порядок этапов армирования сеткой [смотреть видео]



Гидроизоляция  
фундамента



Утепление  
фундамента



Подготовка  
утепления



Монтаж  
минваты



Формирование  
углов



Укрепление  
углов



Формирование  
откосов



Укрепление  
откосов

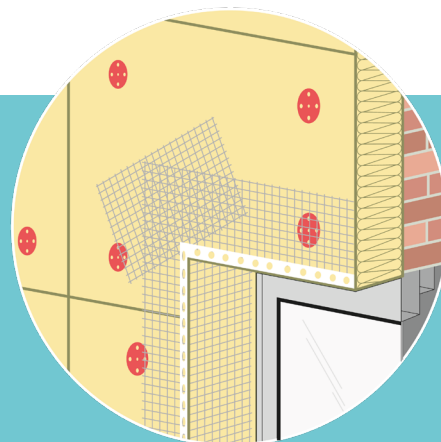


Формирование  
отливов



Нанесение  
клеевой смеси

Углы оконных и дверных проемов дополнительно усилить армированными сетчатыми полосами с размерами не менее 20x30 см.



схема

Каждый следующий ряд армированной сетки крепится внахлест (не менее 10 см). Эти слои утапливаются в клеевой смеси до ровной поверхности стены. Оставляем клеевой состав подсохнуть на несколько дней, это необходимо для следующих этапов монтажа гибкой керамики.

**ВАЖНО**

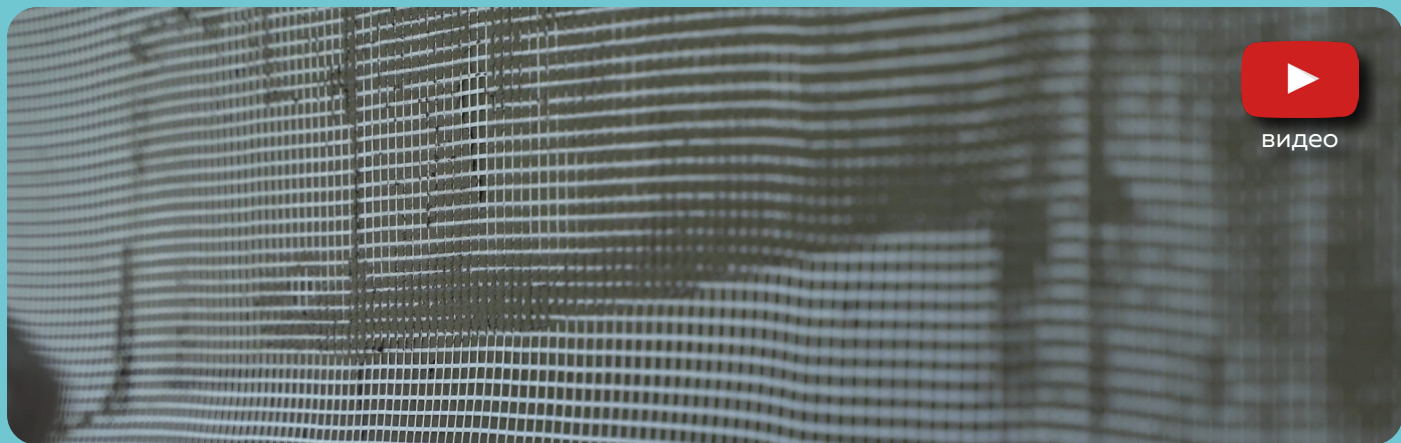
## Шаг 2. Нанесение клея поверх минваты

Приготовить клеевую смесь согласно рекомендациям на упаковке. Перемешать до получения однородной консистенции без комков. Нанести небольшое количество клеевой смеси на уже установленный утеплитель.



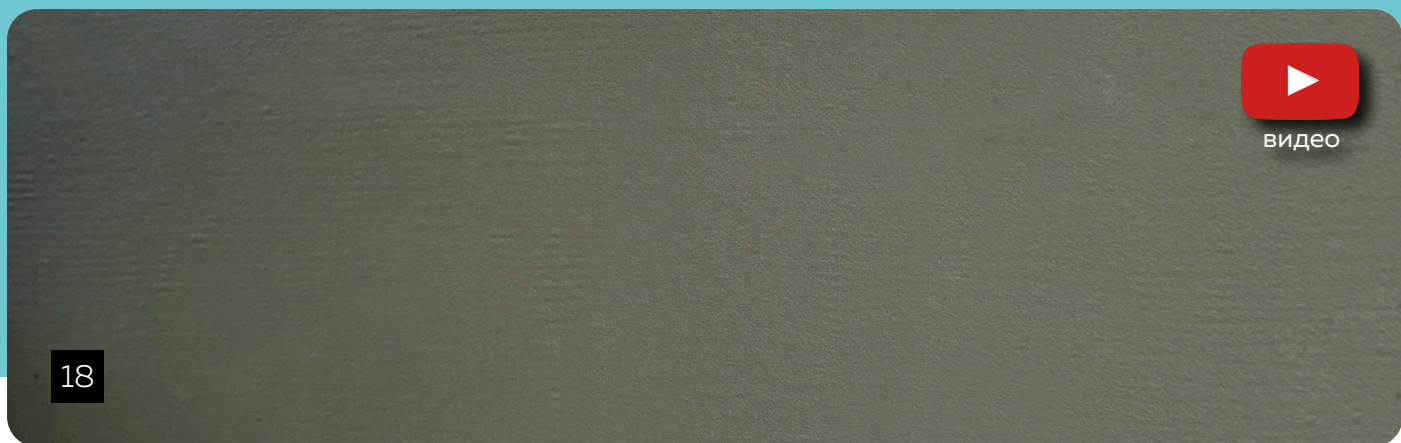
### Шаг 3. Монтаж армированной сетки

Щелочестойкую сетку наложить сверху клеевого состава, аккуратно утапливаем в клеевой смеси.



### Шаг 4. Нанесение выравнивающего клеевого слоя

Шпателем еще раз наносим слой клеевой смеси, чтобы скрыть армированную сетку под новым ровным слоем.



# 4 АДГЕЗИОННЫЙ ГРУНТУЮЩИЙ СЛОЙ

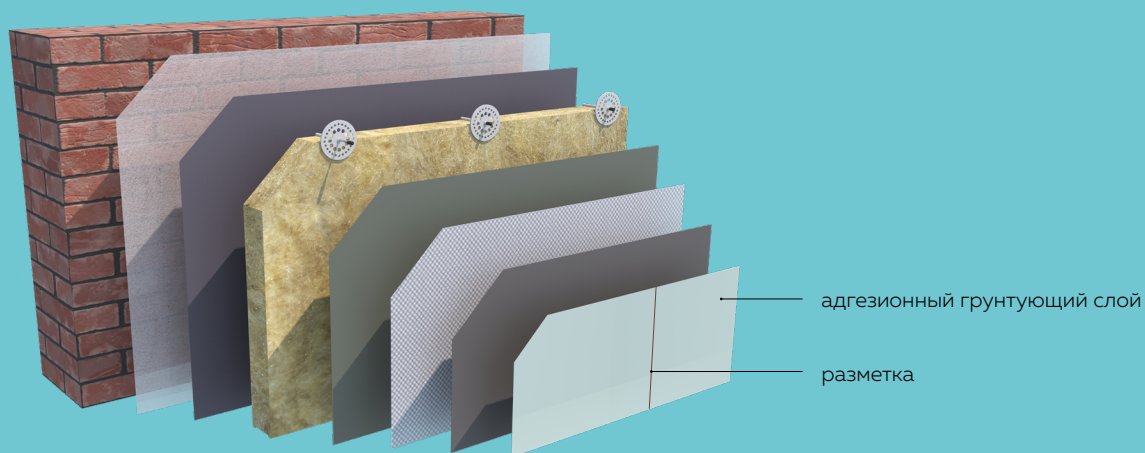
## Порядок проведения работ

1

Нанесение адгезивного  
грунтовочного слоя поверх  
выравнивающего клеевого слоя

2

Вертикальные и горизонтальные  
разметки с помощью отвеса  
для удобного монтажа

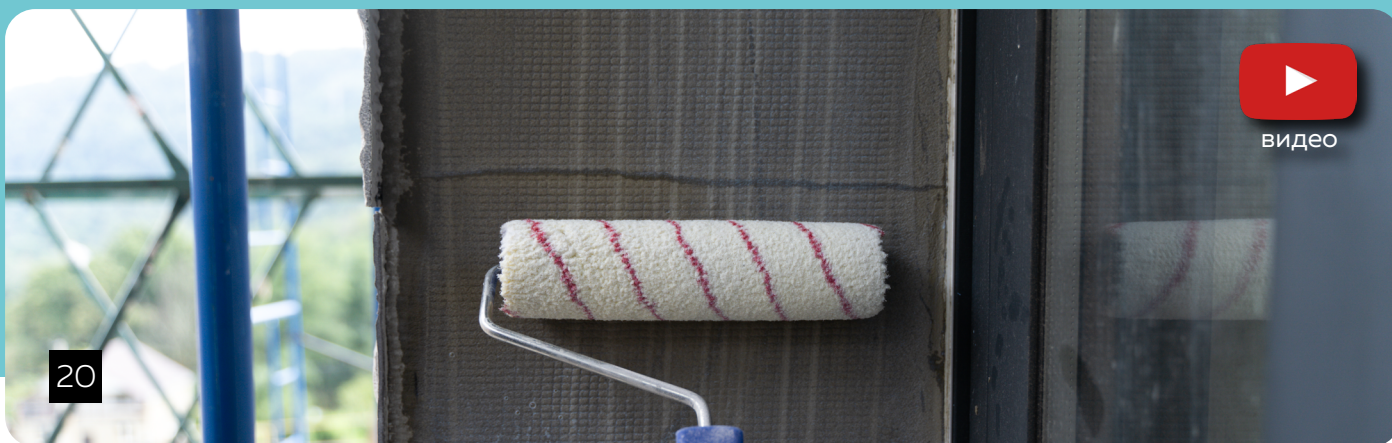


## Шаг 1. Нанесение адгезивного грунтовочного слоя

Через 3 суток при хорошей погоде можно приступать к грунтовочным работам. Устранить поверхность от пыли. Приготовить адгезионную жидкость согласно рекомендациям на упаковке.

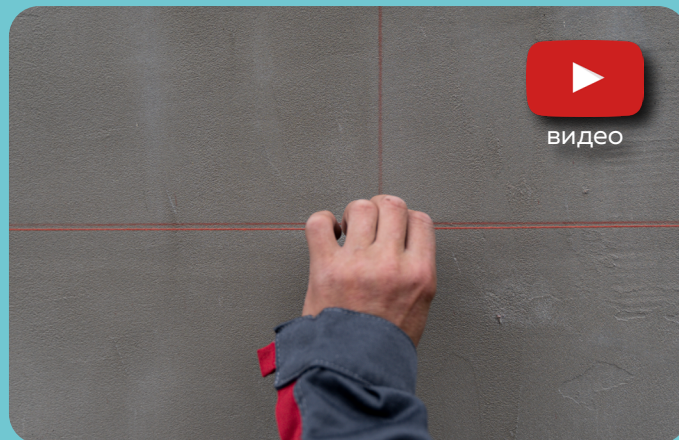
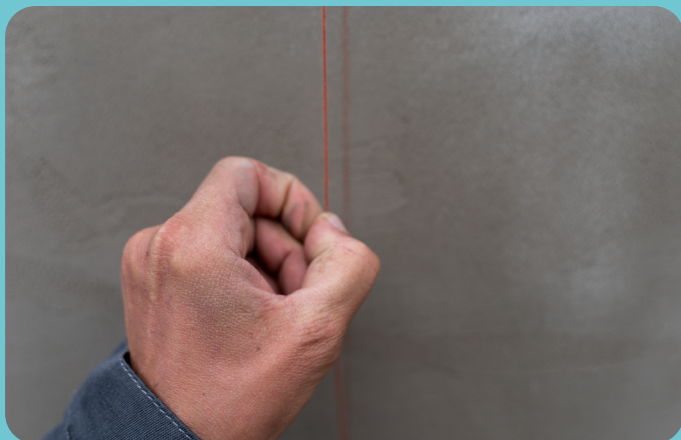


Нанести ее кистью/валиком и тщательно прогрунтовать, чтобы была хорошая адгезия с поверхностью.



## Шаг 2. Вертикальные и горизонтальные разметки

Закончив подготовку основы для приклеивания, произвести разметку с помощью отвеса на вертикальные и горизонтальные линии согласно раскладке.



Размеченные стены ускоряют и упрощают процесс монтажа керамических плит.



# МОНТАЖ ГИБКОЙ КЕРАМИКИ RHOMI

# 5

## Порядок проведения работ

1

Монтаж гибкой керамики с помощью клеевой смеси на стену

2

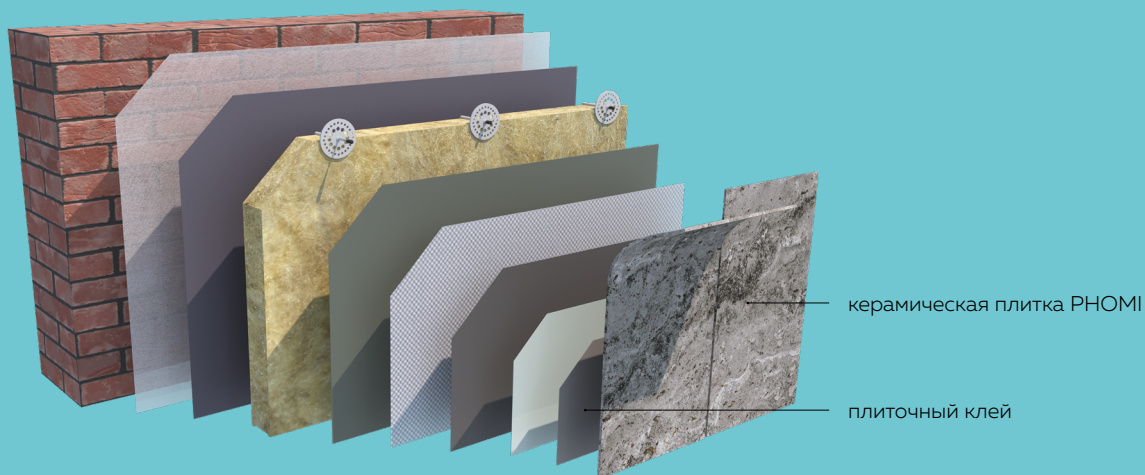
Варианты сведения углов

3

Установка дистанциров для точности ширины швов

4

Затирка швов.  
Завершающий этап монтажа гибкой керамики



## Шаг 1. Монтаж гибкой керамики

С помощью шпателя нанесите клеевую смесь на нижнюю сторону гибкой керамики и равномерно распределите по поверхности.

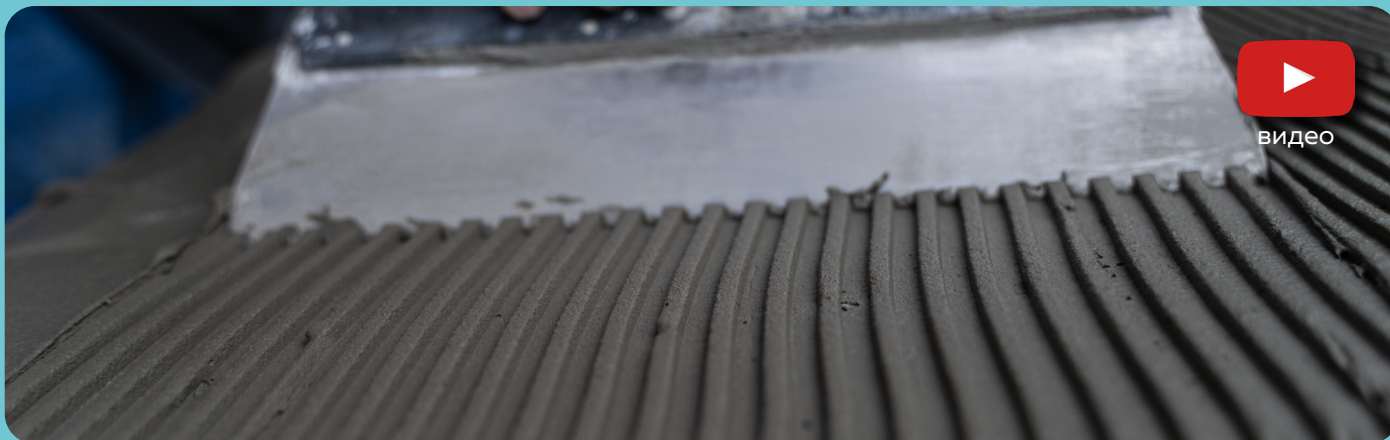


Необходимо закрыть 100% поверхности. Достаточно 6 мм толщины слоя.



При нанесении клея на гибкую керамику, учитывайте линию горизонта. Зубчатым гребнем сформируйте горизонтальные полосы по отношению монтажа к стене.

**ВАЖНО**



Отрегулировав вертикальное и горизонтальное положение плитки, прижмите резиновой гладилкой по всей ее поверхности, обеспечивая сцепление плиты со стеной.



## Шаг 2. Варианты сведения углов

Для сведения углов примыкания керамической плитки понадобится срезать кромки болгаркой под углами 30-45°.



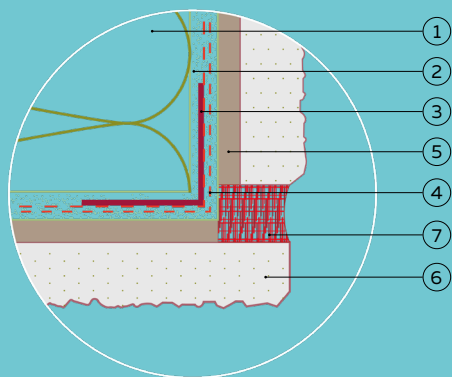
Аккуратно состыкуйте кромки друг с другом и отрегулируйте положение плит, хорошо прижмите к поверхности, обеспечивая сцепление плит со стеной.



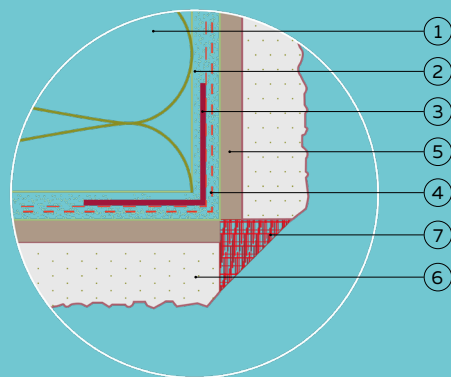
# Схемы сведения углов

Варианты стыков керамической плитки на углах с затиркой и без.

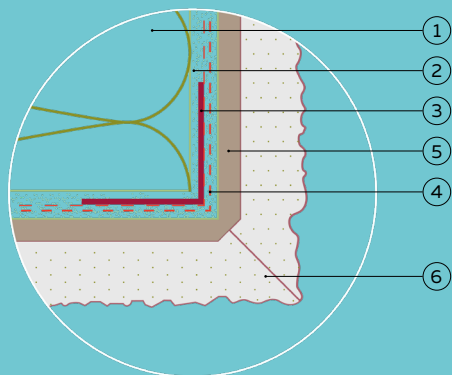
1



2



3



## Схематичные обозначения

1. Теплоизоляционный слой
2. Армирующий слой
3. Угловой элемент с сеткой
4. Сетка из стекловолокна
5. Клеевой плиточный слой
6. Керамическая плитка PHOMI
7. Затирка

## Шаг 3. Установка дистанциров

После монтажа и регулирования плиты на стене, устанавливаем дистанциры.



Дистанциры сохраняют ширину швов между плитами по вертикали и горизонтали до полного сцепления их со стеной. Это позволит выполнить монтаж аккуратно и подготовиться к следующему этапу - затирки.



## Шаг 4. Затирка швов

Подготавливаем: затирка, ведро с чистой водой, кондитерский мешок, шпатель и шуруповерт с венчиком.



Заполните швы, используя наполнитель в пластиковом пакете или пистолете для герметика. Консистенция должна напоминать пластилин.



После заполнения швов раствором нужно сделать расшивку.  
Для этого можно использовать ручку от валика или расшивку каменщика.



После расшивки дать подсохнуть излишкам, чтобы позже легко убрать их губкой или тряпкой, не пачкая керамическую плитку.





**Качественный монтаж**

30

Это долгий срок службы и эксплуатации здания, эстетика жилой среды и довольные заказчики .

PHOMI®